

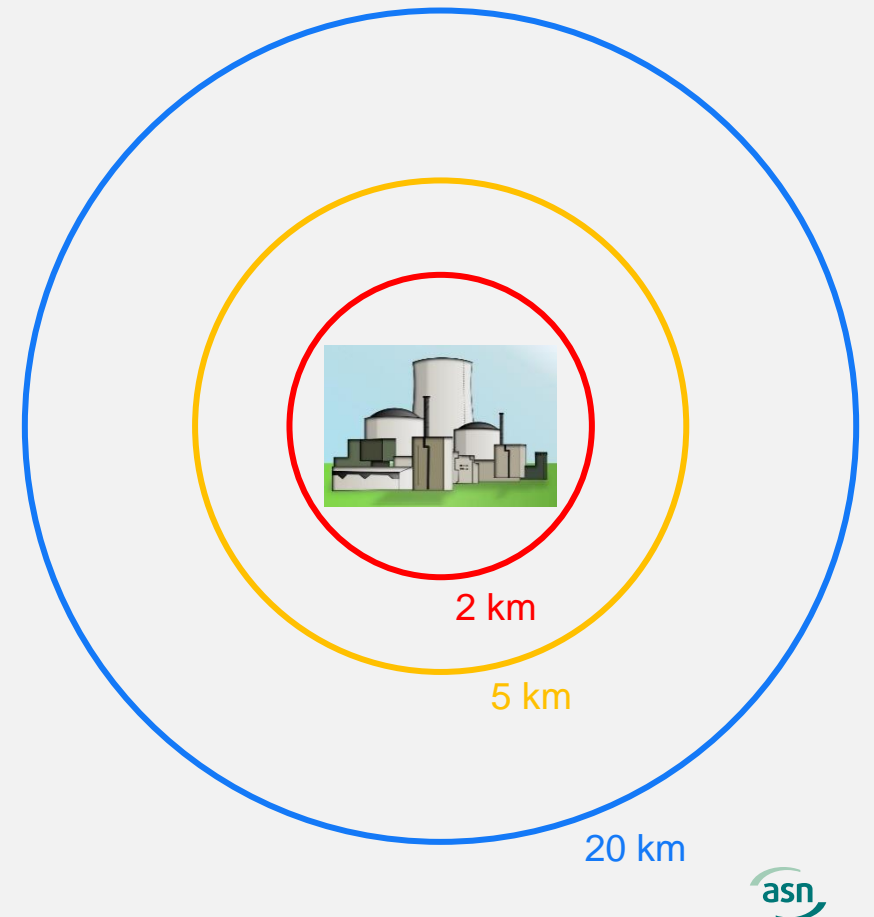
LA CULTURE DE SÉCURITÉ ET DE RADIOPROTECTION AUTOUR DES INSTALLATIONS NUCLEAIRES

Jean-Marc BERTHO, Florence GABILLAUD-POILLION, Céline REUTER, Olivier RIVIÈRE

Autorité de sûreté nucléaire

Le périmètre du plan particulier d'intervention (PPI)

- Zone de préparation à une éventuelle situation d'urgence nucléaire. 20 km pour les CNPE
- Dans la zone PPI, obligation légale d'informer la population sur le risque nucléaire et les comportements à adopter en cas d'urgence
- Cependant, le REX de la dernière campagne iode a montré une faible mobilisation de la population (25% en moyenne nationale pour la zone 10-20 km)
- Une étude sur la région du Blayais suggère que cette situation est due au manque de sensibilisation de la population au risque nucléaire (Gruénais et al., 2022)
- Constat identique autour des ICPE



Le mandat 2020-2024 du Codirpa

- Groupe pluraliste en charge de proposer au gouvernement une stratégie globale de gestion d'une situation post-accidentelle
- Publication en 2022 des recommandations de gestion post-accidentelles mises à jour
- Poursuite du travail selon plusieurs axes, sous mandat du Premier ministre:
 - Stratégie de décontamination et de gestion des déchets
 - Accidents avec rejets d'émetteurs alpha
 - Implication des parties prenantes locales
 - Gestion des milieux aquatiques
 - Culture de sécurité et de radioprotection



Disponible sur le stand ASN

Le mandat 2020-2024 du Codirpa

- Groupe pluraliste en charge de proposer au gouvernement une stratégie globale de gestion d'une situation post-accidentelle
- Publication en 2022 des recommandations de gestion post-accidentelles mises à jour
- Poursuite du travail selon plusieurs axes, sous mandat du Premier ministre:
 - Stratégie de décontamination et de gestion des déchets
 - Accidents avec rejets d'émetteurs alpha
 - Implication des parties prenantes locales
 - Gestion des milieux aquatiques
 - **Culture de sécurité et de radioprotection**



Disponible sur le stand ASN

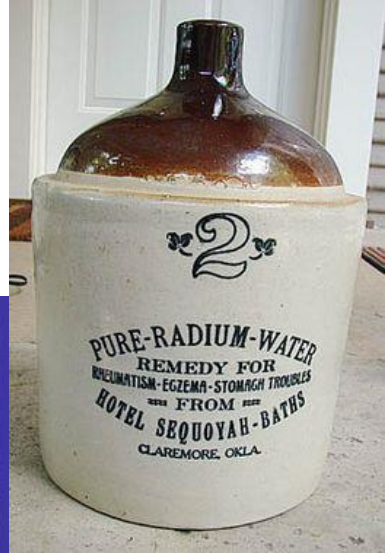
La perception du risque nucléaire

➤ Une perception biaisée par une communication historique erronée :

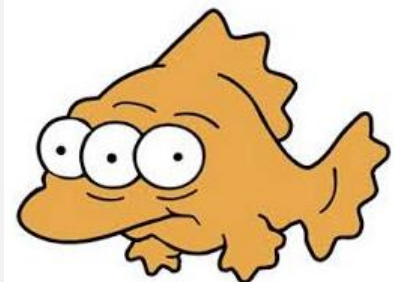
- Le nuage de Tchernobyl a bien traversé la frontière...
- Il existe trois types de radioactivité: la bonne (celle utilisée en médecine), la mauvaise (celle utilisée dans l'industrie nucléaire) ... Et celle qui n'existe pas: la radioactivité naturelle.

➤ Et par la proximité d'une installation nucléaire:

- Pour les habitants les plus proches d'une centrale (0-10 km): une banalisation du risque, portée par deux facteurs: La connaissance de personnes travaillant dans la centrale et la rareté des accidents ou incidents.
- Pour les habitants plus lointains (10-20 km): le risque est soit souvent ignoré (centrale absente du paysage) soit représenté de façon erronée.
- Tendance accentuée avec une exagération du risque en dehors de la zone PPI.



La perception du risque nucléaire est biaisée dans la plupart des cas. L'intégration d'une capacité à adopter les bons réflexes ne peut se faire que difficilement.



Les travaux du GT « culture de sécurité et de radioprotection »

➤ Travaux en quatre étapes:

- Identification des principales cibles pour les actions de sensibilisation;
- Définition des objectifs de sensibilisation à atteindre pour chaque cible;
- Partage d'expérience des actions de sensibilisation réalisées
- Réalisation d'actions expérimentales de sensibilisation dans différents contextes

➤ Les cibles identifiées :

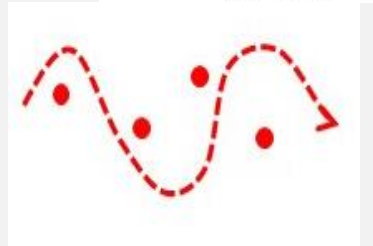
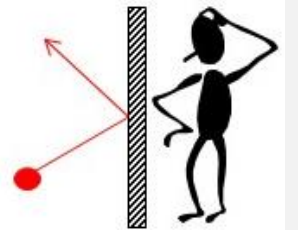
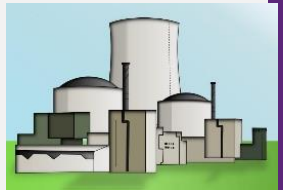
- Le monde de l'entreprise
- Le monde de l'éducation
- Les élus locaux
- Les professionnels de santé (non retenu)
- Le grand public
- Des acteurs essentiels pour la revitalisation d'un territoire
- Des interlocuteurs de confiance pour la population

Les objectifs de sensibilisation

➤ 4 objectifs essentiels:

- La connaissance d'un risque dans son environnement proche: attente jugée incontournable.
- La compréhension des phénomènes sous-jacents au risque: potentiellement guidé par la curiosité. Etape permettant d'objectiver le risque.
- La connaissance des consignes en cas de crise, et de leur justification. Cette connaissance peut être motivée par le sentiment de vulnérabilité. L'objectivation du risque est indispensable pour une bonne adoption de ces comportements.
- Participation proactive à des actions de préparation et de réduction de la vulnérabilité. Peut permettre la création d'un réseau de référents locaux.

Ces objectifs de sensibilisation ne sont pas spécifiques du risque nucléaire



Le partage d'expérience

- De nombreuses actions de sensibilisation ont déjà été réalisées, par une pluralité d'acteurs locaux ou nationaux: CLI, IFFO-RME, IRMA, exploitants, IRSN, etc.
- Le partage d'expérience a permis de définir des caractéristiques communes aux actions réussies (messages durablement mémorisés):
 - Impliquer le territoire pour adapter les actions de sensibilisation: typologie des entreprises locales et des écoles, activités locales phares, etc. associée à une communication forte autour de l'évènement, adaptée au contexte local.
 - Partir des intérêts du public visé, avec un langage adapté: utiliser les obligations légales (PPMS, PCS, PCA, exercices), utiliser le temps captif, adapter l'action au temps disponible.
 - Favoriser l'expérience émotionnelle du risque, pour permettre de se projeter plus facilement dans un univers connu (le territoire) avec la visualisation des risques encourus.
 - Favoriser le partage des outils pédagogiques existants et l'accompagnement sur le terrain de ces outils
 - Favoriser le foisonnement des initiatives



Les outils déjà mis en place :

- Le guide pour les habitants d'un territoire contaminé à la suite d'un accident nucléaire:

- Guide développé sur le modèle de guides japonais, publié en 2020
- Permet d'objectiver le risque associé à la vie sur un territoire contaminé
- Permet également une acculturation à la radioprotection pratique



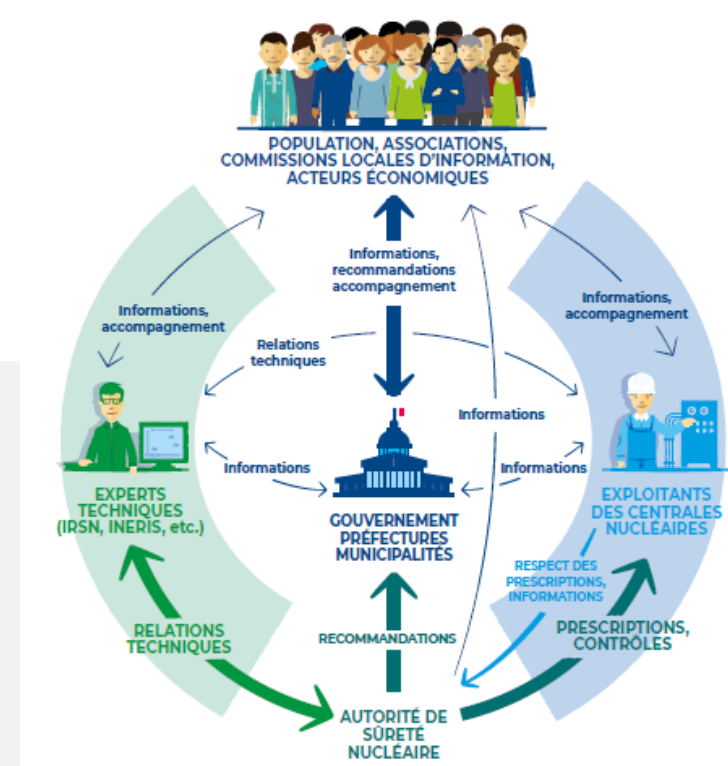
- Le Question/réponses pour les professionnels de santé:

- Les professionnels de santé sont identifiés comme des interlocuteurs de confiance de la population
- Mais ils manquent eux-mêmes d'informations sur le risque nucléaire
- Guide créé à partir des questions qu'ils se posent ou que leur patientèle pourrait leur poser

Disponibles au téléchargement sur le site www.post-accident-nucleaire.fr

Trois nouvelles approches:

- Développement d'exercices de gestion post-accidentelle nécessitant une forte interaction entre préfecture et parties prenantes locales.
 - Permet une acculturation forte des décideurs au risque nucléaire, dans un contexte de décision concertée
- Ouverture progressive des exercices nationaux aux CLIs, aux élus et à la population
 - Déclenchement PCS, évacuation d'une école, etc. en parallèle de l'exercice en préfecture
 - Acculturation des parties prenantes locales
- Les panels citoyens: voir poster de F. Gabillaud-Poillion



Des nouveaux besoins en outils pédagogiques

➤ Un guide sur la mesure citoyenne

- Besoin identifié auprès des CLI
- Adapté à la mesure en temps normal et en situation post-accidentelle
- Sur le modèle du guide « populations », sous forme de fiches pour chaque type de mesures
- Avec des annexes explicatives des concepts, appareils disponibles et autres informations utiles

➤ Un guide de continuité d'activité pour les PME

- Acteurs essentiels de la vie du territoire
- Très peu de prise en compte du risque nucléaire par les PME
- La crise Covid a montré l'importance de la préparation à la continuité d'activité
- Basé sur des rencontres avec des entrepreneurs de la région de Dampierre
- Favoriser la reprise des activités.

Ces deux guides nécessiteront un accompagnement à leur diffusion et leur utilisation

Conclusions

- Le partage d'expérience révèle une culture de sécurité insuffisamment développée, malgré un foisonnement d'initiatives de sensibilisation, porté par une variété d'acteurs
 - Difficulté à passer à une autre échelle d'intégration des comportements adéquats en situation de risque avéré
- Un besoin d'accompagnement des acteurs locaux avec des outils pédagogiques construits en partant de leurs intérêts de façon à permettre leur appropriation au niveau local
 - En cours: guide pour les entreprises, guide sur la mesure citoyenne
- Portage au niveau national par l'intégration du risque nucléaire dans les thématiques de la journée nationale de la résilience (JNR) 2022
 - Participation accrue des CLIs aux JNR, actions multirisques avec d'autres acteurs (IFFO-RME, IMA, etc.) ,

Cette analyse n'est pas spécifique au monde du nucléaire
Seule la représentation erronée du risque nucléaire est une spécificité

Merci de votre attention !

Florence.gabillaud-poillion@asn.fr

Jean-marc.bertho@asn.fr

Post-accident-nucleaire@asn.fr