



# BILAN DES MESURES DE L'ACTIVITE VOLUMIQUE DU RADON REALISEES ENTRE 2005-2010, DANS LES LIEUX OUVERTS AU PUBLIC

(Bilan, décembre 2010 – données des organismes agréés)

Cyril PINEAU – Autorité de Sûreté Nucléaire



Code de la Santé Publique - Partie réglementaire  
Surveillance des expositions au radon (R.1333-15 et suivants)  
et

Arrêté du 22 .07.2004 relatif aux modalités de gestion  
du risque lié au radon dans les lieux ouverts au public

**Obligation de mesures du radon :**

- dans 31 départements prioritaires,
- dans les établissements d'enseignement, les établissements sanitaires et sociaux, les établissements pénitentiaires et les établissements thermaux,
- soit par des organismes agréés par l'ASN, soit par l'IRSN,
- selon les normes AFNOR.

**Délais de mise en œuvre : tous les 10 ans et à chaque fois que sont réalisés des travaux modifiant la ventilation ou l'étanchéité du bâtiment.**



# Établissements dépistés

(campagne 2005-2010)

**Au total 8811 établissements dépistés dont :**

- 5187 établissements d'enseignements,**
- 3584 établissements sanitaires et sociaux,**
- 20 établissements thermaux,**
- 20 établissements pénitentiaires.**

# Classement des établissements par rapport aux niveaux d'action

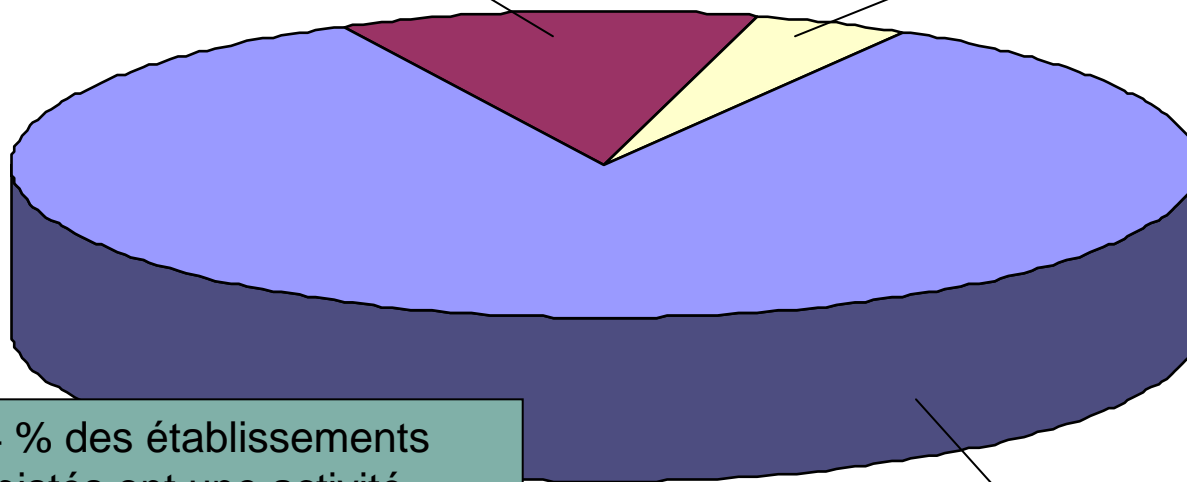
(campagne 2005-2010)

Etablissements entre 400 et 1000 Bq/m<sup>3</sup>

11,4 %

Etablissements > 1000 Bq/m<sup>3</sup>

4,2 %

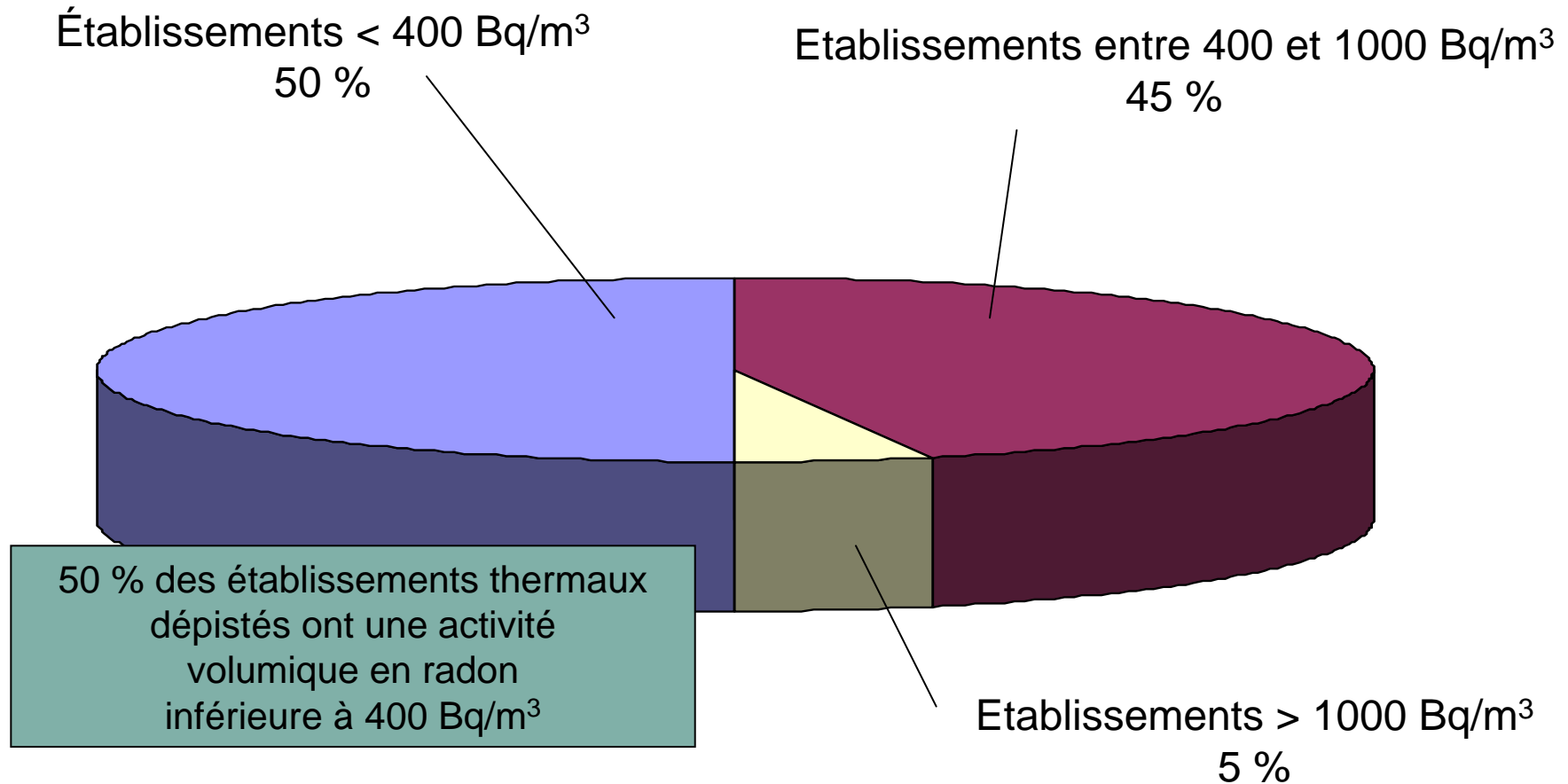


84,4 % des établissements  
dépistés ont une activité  
volumique en radon  
inférieure à 400 Bq/m<sup>3</sup>

Établissements < 400 Bq/m<sup>3</sup>

84,4 %

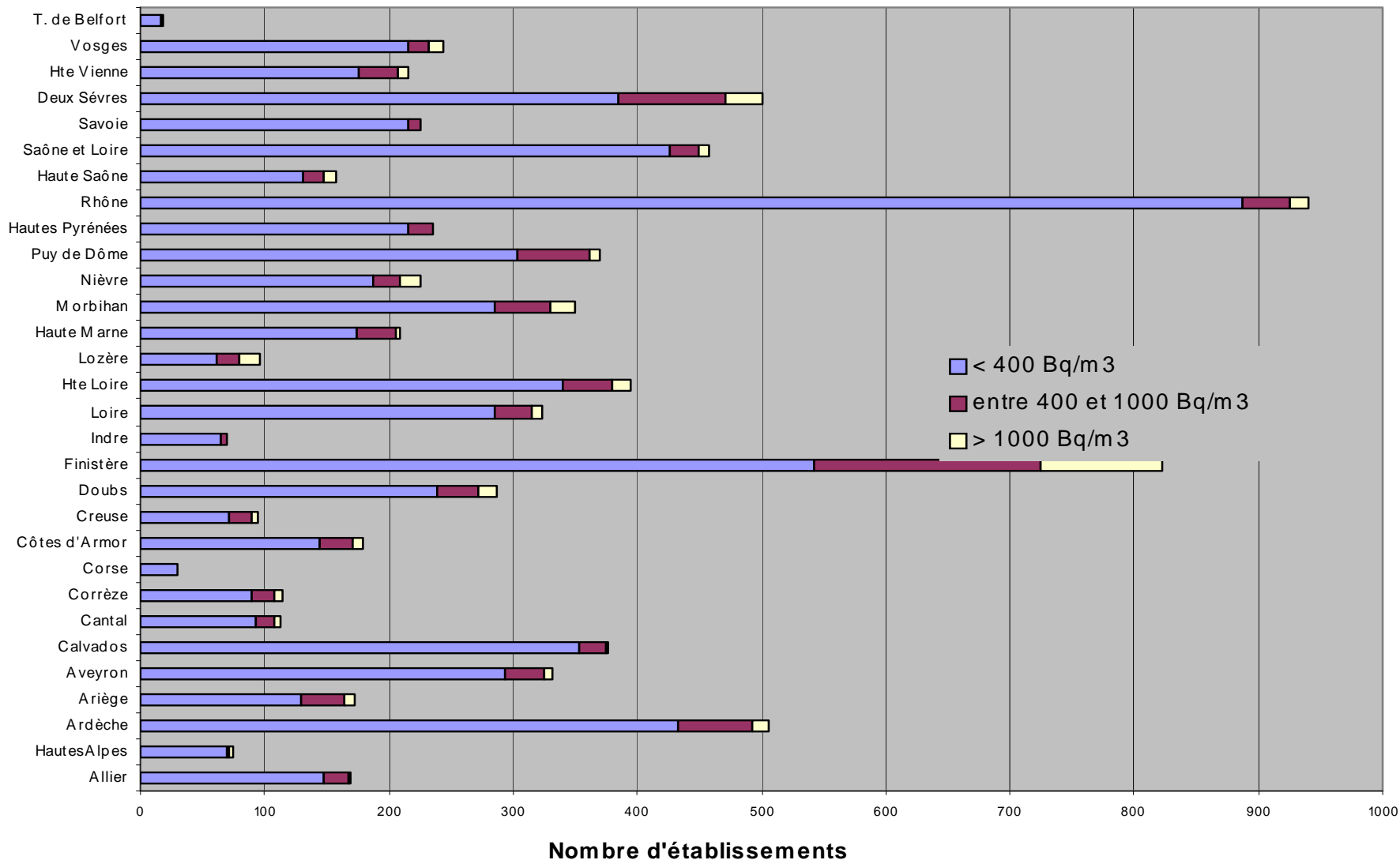
# Classement des établissements thermaux par rapport aux niveaux d'action





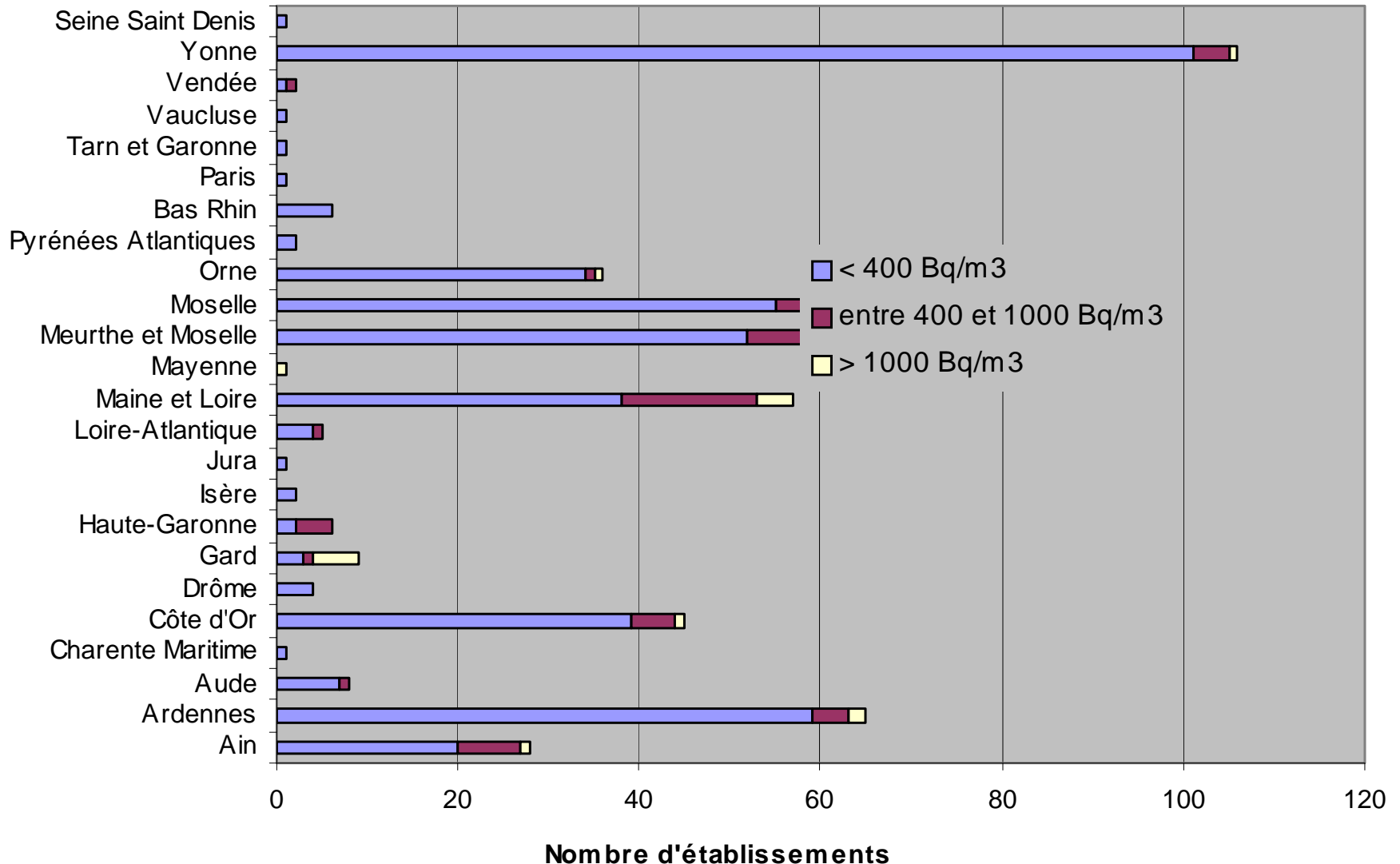
# Nombre d'établissements dépistés par département prioritaire

(campagne 2005-2010)



# Nombre d'établissements dépistés par département non prioritaire

(campagne 2005-2010)





# Merci pour votre attention