

# Les médecins généralistes français et les champs électromagnétiques

Martine Souques<sup>1</sup>, Jacques Lambrozo<sup>2</sup>, Anne Perrin<sup>3</sup>

<sup>1</sup> Service des Études Médicales, EDF, Paris

<sup>2</sup> Institut de Recherches Biomédicales des Armées- antenne CRSSA, La Tronche

Effets biologiques et sanitaires des RNI  
SFRP – 25 janvier 2011



# Introduction

- Les médecins généralistes (MG) sont interrogés par leur patients sur les risques pour la santé liés aux CEM
- Les informations disponibles sont nombreuses et de qualité disparates
- Les personnes souffrant d'EHS sont présentes dans les médias
- Le sondage avait pour objectif de :
  - Évaluer la perception globale des médecins généralistes sur les risques liés aux champs électromagnétiques ainsi que leurs connaissances sur le sujet et leurs sources d'information
  - Avoir une image de l'importance et de la fréquence des sollicitations des médecins par leurs patients sur les risques liés aux champs électromagnétiques

# Matériel et méthode (1)

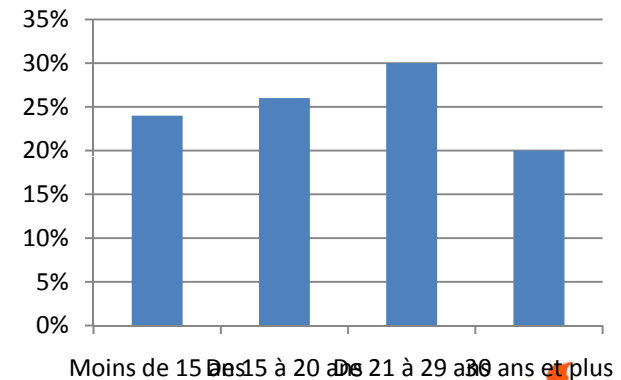
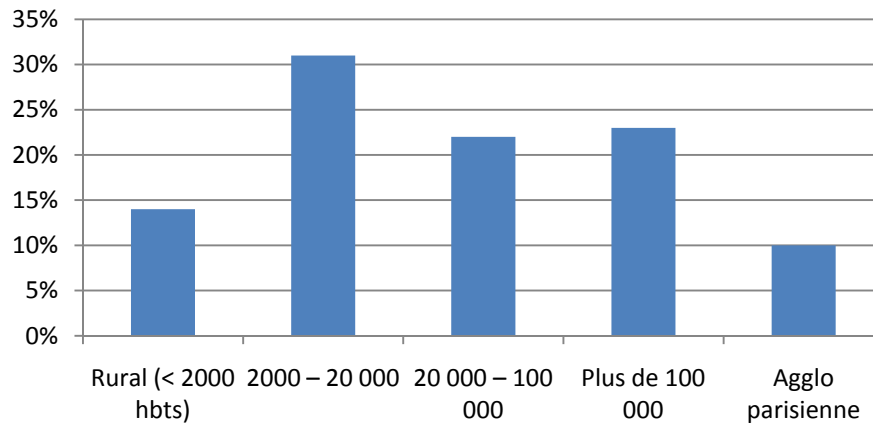
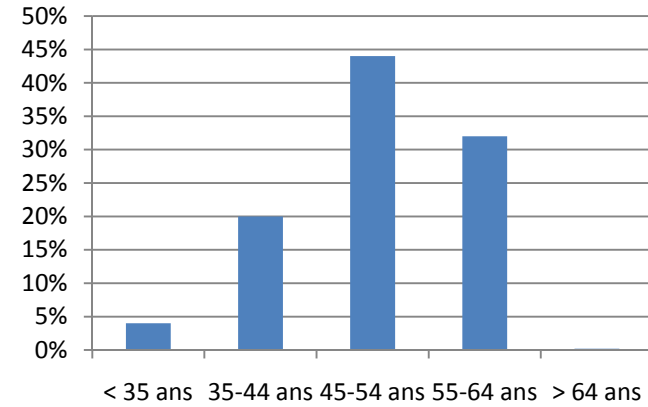
- Sous l'égide de la SFRP et à l'occasion de la publication du livre « champs électromagnétiques, environnement et santé »
- Sélection d'un institut de sondage : Kantar Health (ex Sofres)
- Méthode des quotas
  - Sexe, âge, région d'exercice
- Sondage par internet, du 27 septembre au 8 octobre 2010, selon la méthode CAWI (Computer Assisted Web Interviewing)

# Matériel et méthode (2)

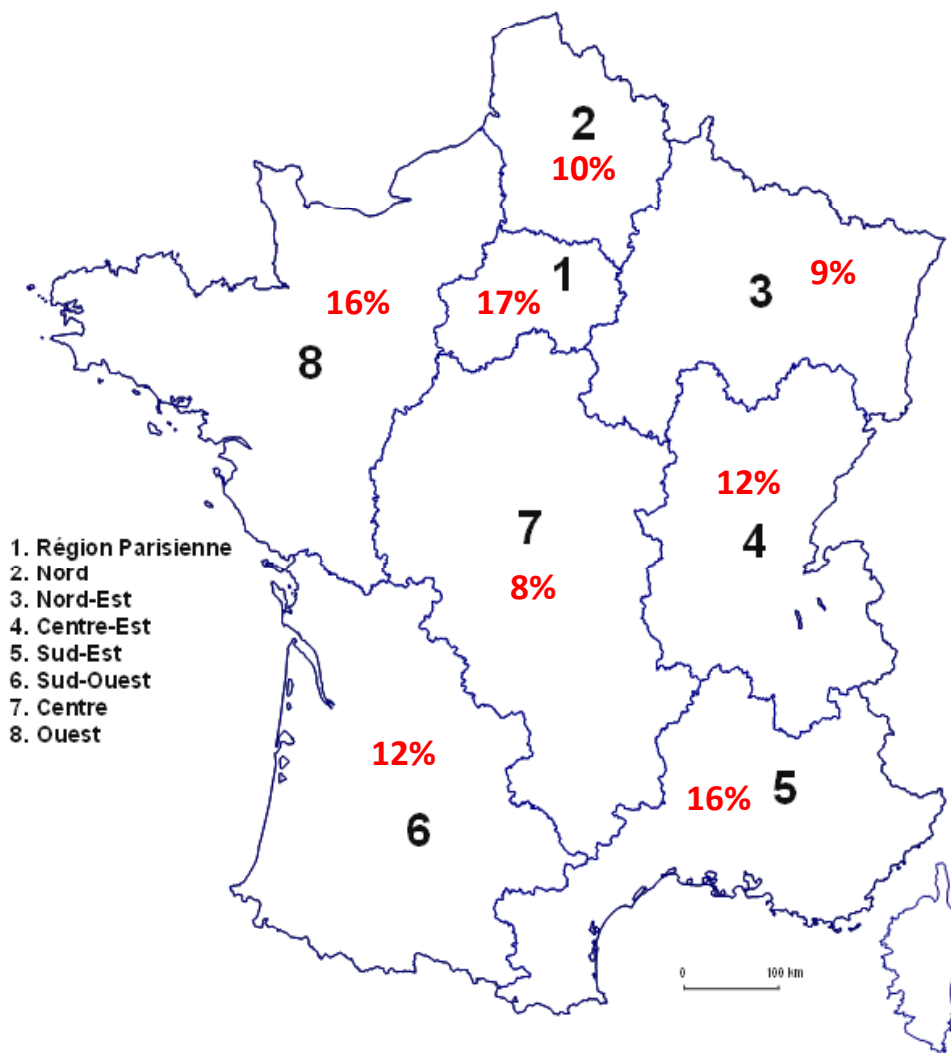
- 6 questions sur les données personnelles
- 16 questions réparties en 4 groupes
  - 2 questions sur les risques environnementaux et les sources de CEM
  - 4 questions sur la perception des CEM par l'homme
  - 6 questions sur l'expérience pratique du médecin interrogé
  - 4 questions sur les sources d'information et leur crédibilité
- Quand les réponses comportaient plus de 3 items, ceux-ci étaient présentés de manière aléatoire

# Résultats : données personnelles

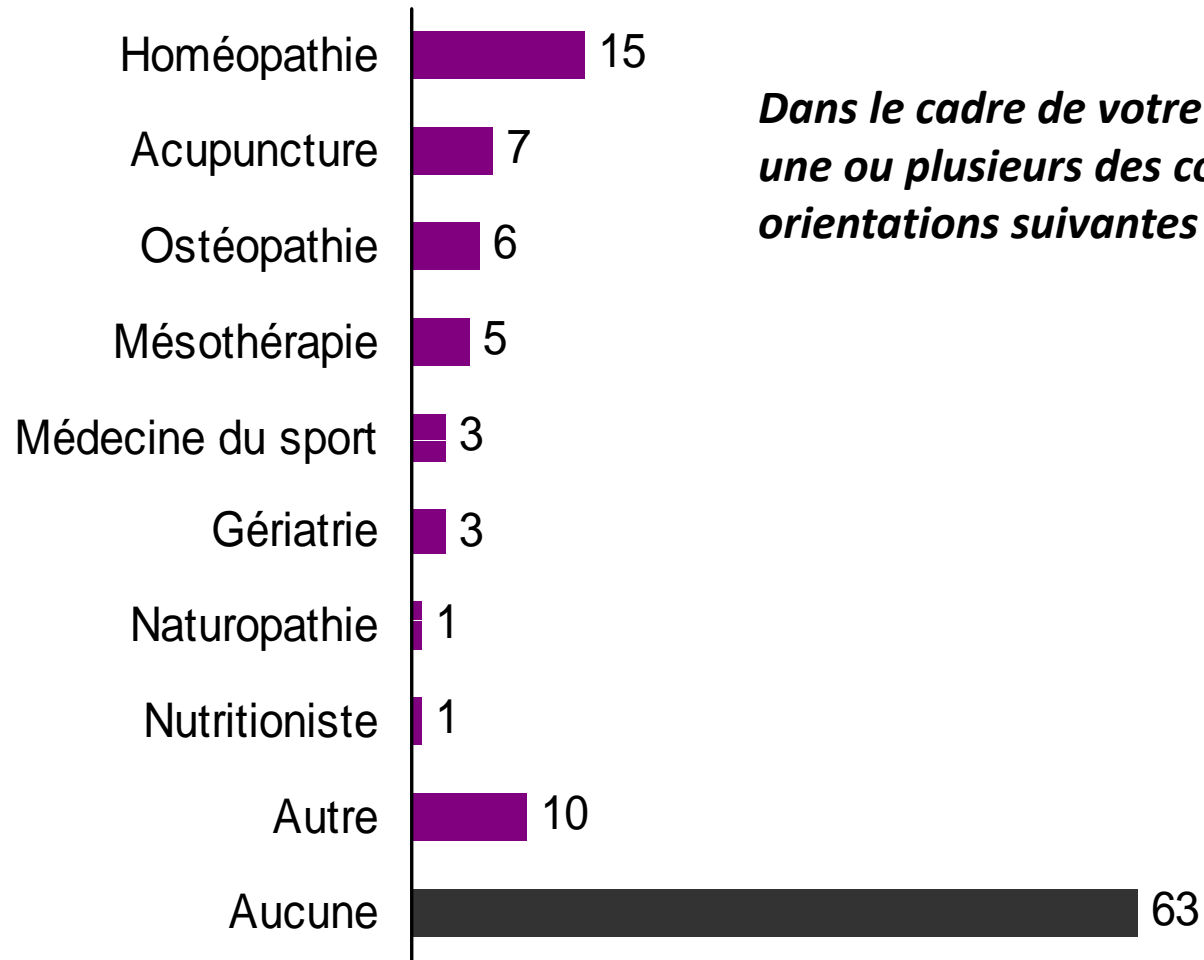
- 600 médecins généralistes
- Hommes : 73 % - Femmes : 27 %
- Age moyen 50 ans
- Ancienneté moyenne 21 ans
- 55 % exercent dans des agglomérations de plus 20 000 habitants



# Résultats : répartition géographique

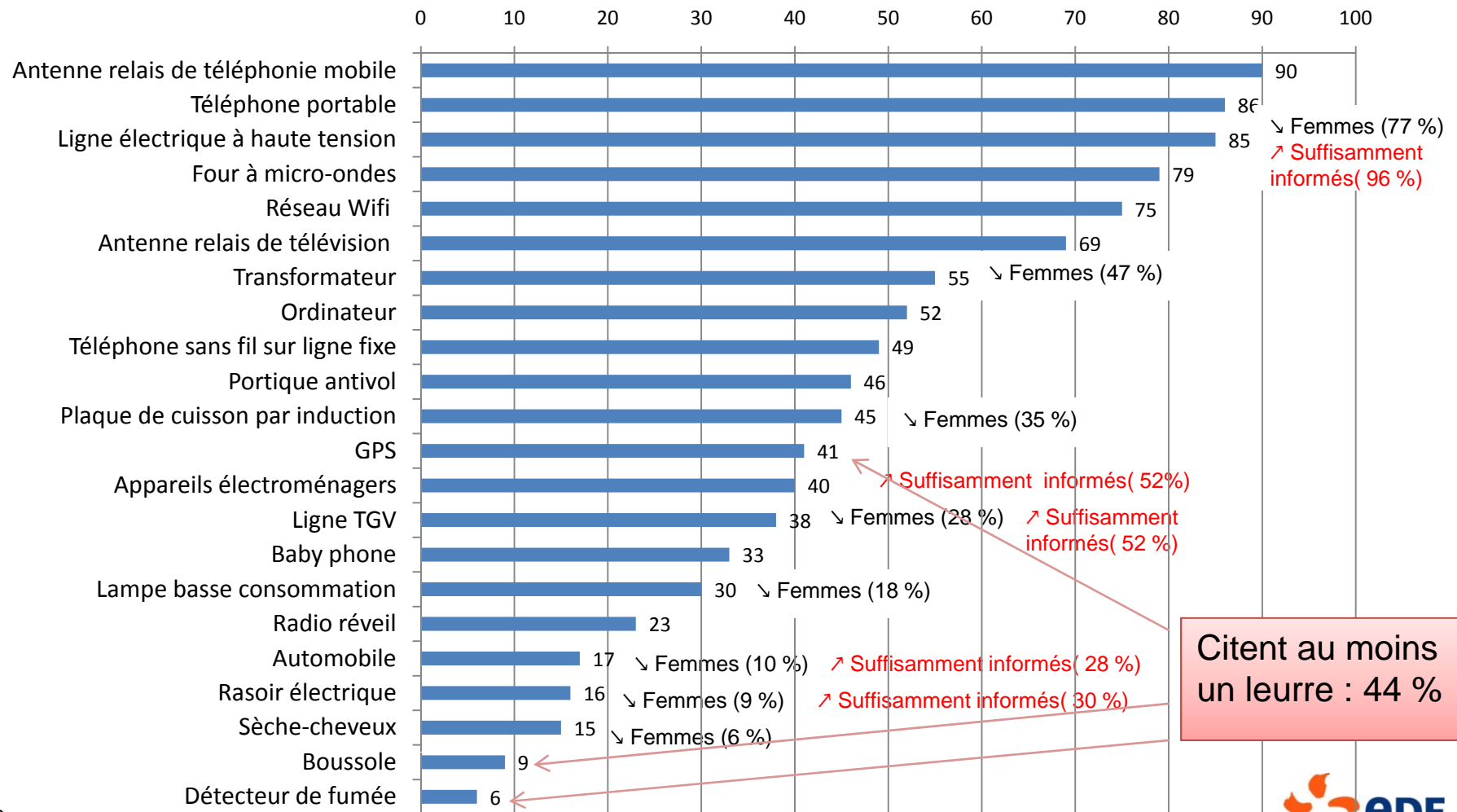


# Modes d'exercice



*Dans le cadre de votre pratique, avez-vous une ou plusieurs des compétences ou orientations suivantes ?*

# Selon vous, dans la liste d'appareils ou installations suivante, quels sont ceux qui émettent des champs électromagnétiques ?

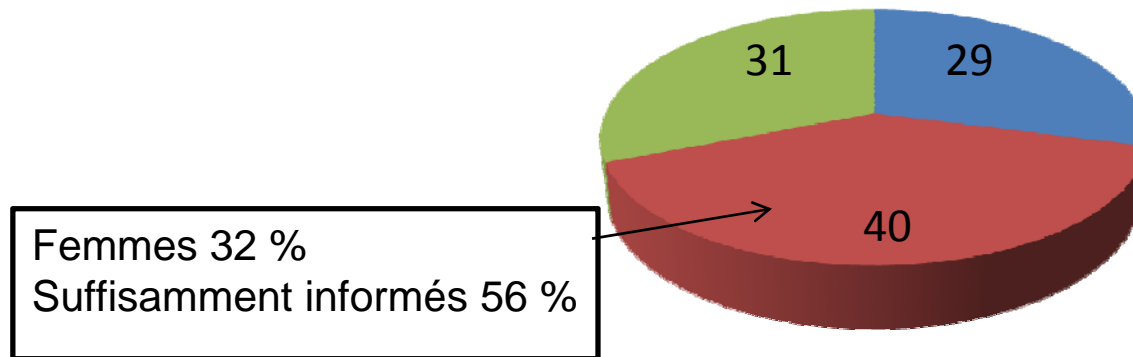


Citent au moins un leurre : 44 %



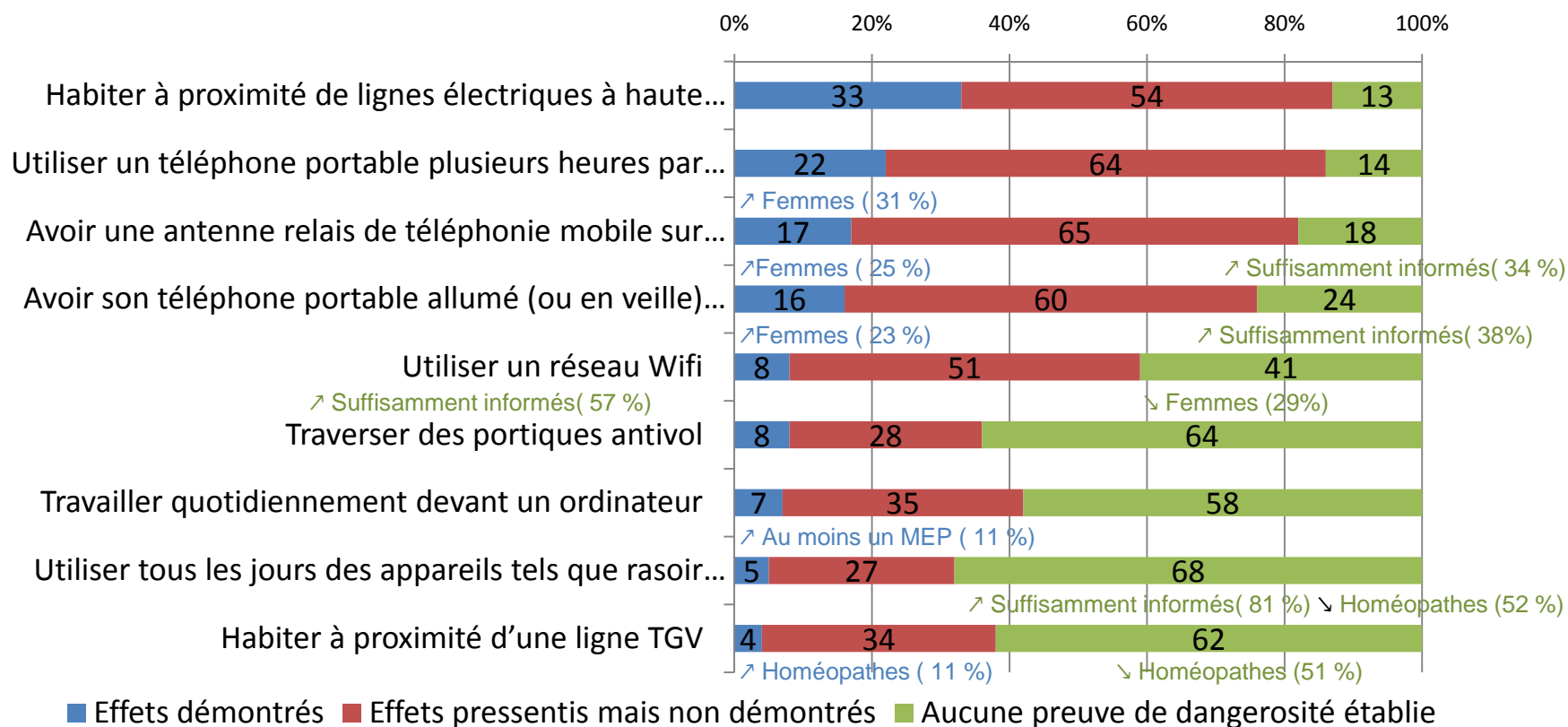


# D'après ce que vous savez, diriez-vous que les études ont montré...



- que certaines personnes peuvent percevoir les champs électromagnétiques émis par les lignes électriques, les antennes-relais, les téléphones portables ou le Wifi
- que les personnes se plaignant des effets des champs électromagnétiques émis par les lignes électriques, les antennes-relais, les téléphones portables, ou le Wifi ne sont pas capables de les percevoir
- Vous ne savez pas

Pour chacune des sources de champs électromagnétiques suivantes, diriez-vous que des effets négatifs sur la santé sont scientifiquement démontrés, pressentis mais non démontrés ou bien qu'aucune preuve de dangerosité n'a pu être établie scientifiquement ?



Pensez-vous qu'habiter à proximité d'une ligne à haute tension ou d'une antenne relais de téléphonie mobile, ou utiliser régulièrement un téléphone portable augmente le risque de développer certaines pathologies ?

➤ Non : 21 %

➤ Oui : 79 %

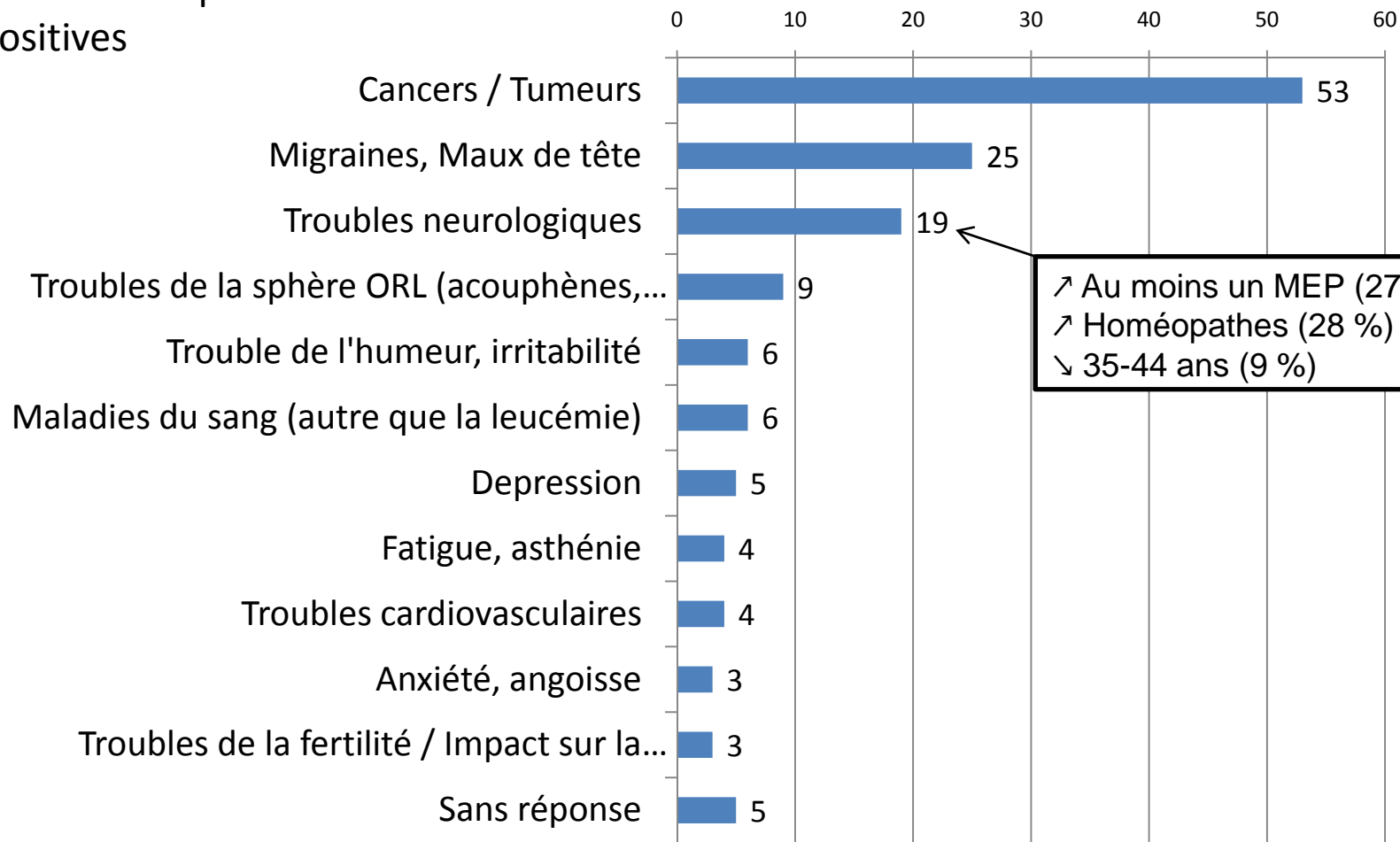
- ↗ Mode d'exercice particulier (85 %)
- ↘ Suffisamment informés (55 %)



# Si oui, lesquelles ?

1,7 pathologies citées en moyenne

Base : 473 réponses positives



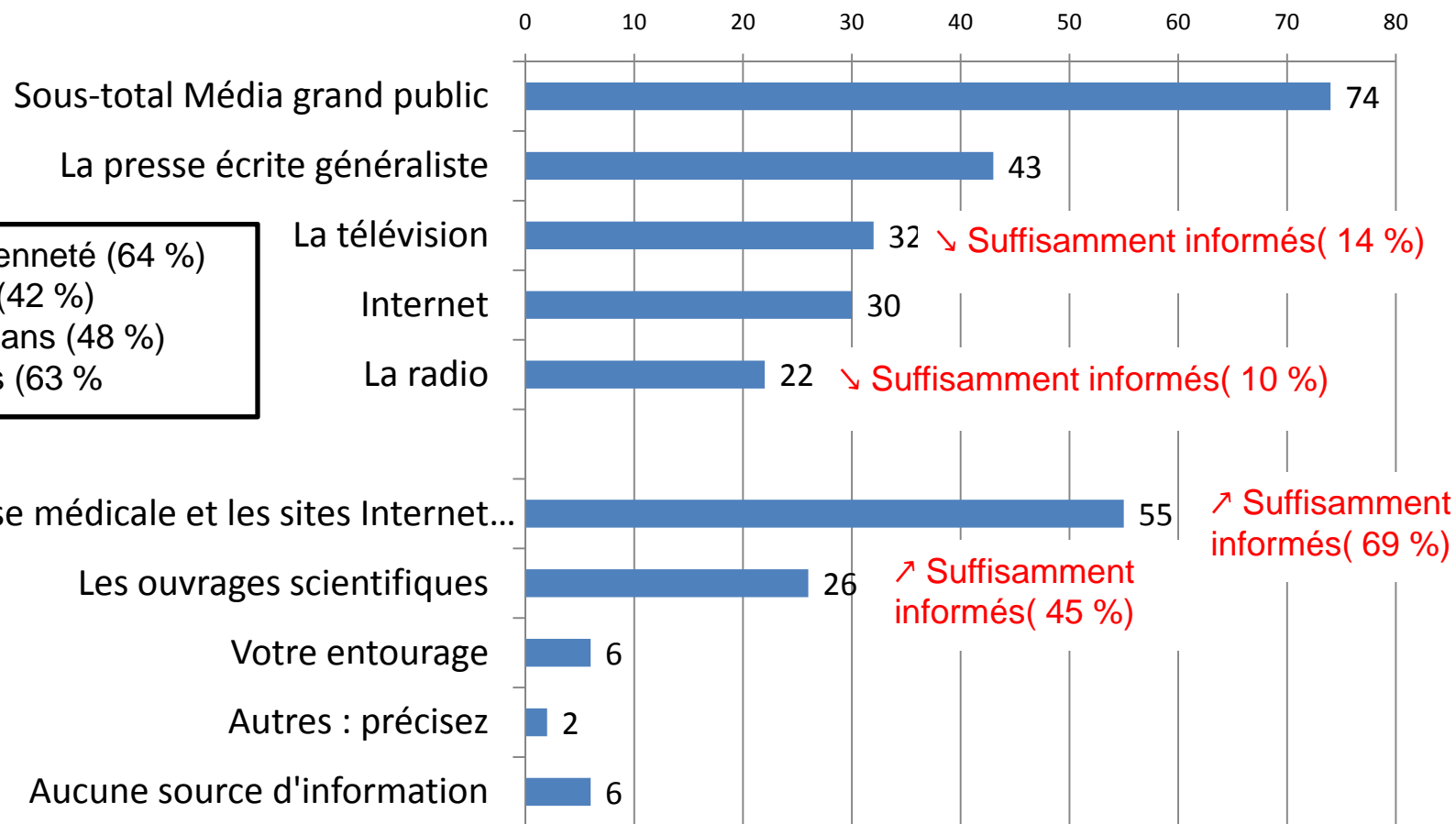
# Vous estimez-vous suffisamment ou insuffisamment informé concernant les questions de santé relatives aux champs électromagnétiques ?

- Suffisamment informé 11 %
- Insuffisamment informé 89 %
  - ↗ Femmes (96 %)
  - ↗ Moins de 15 ans d'ancienneté (96 %)

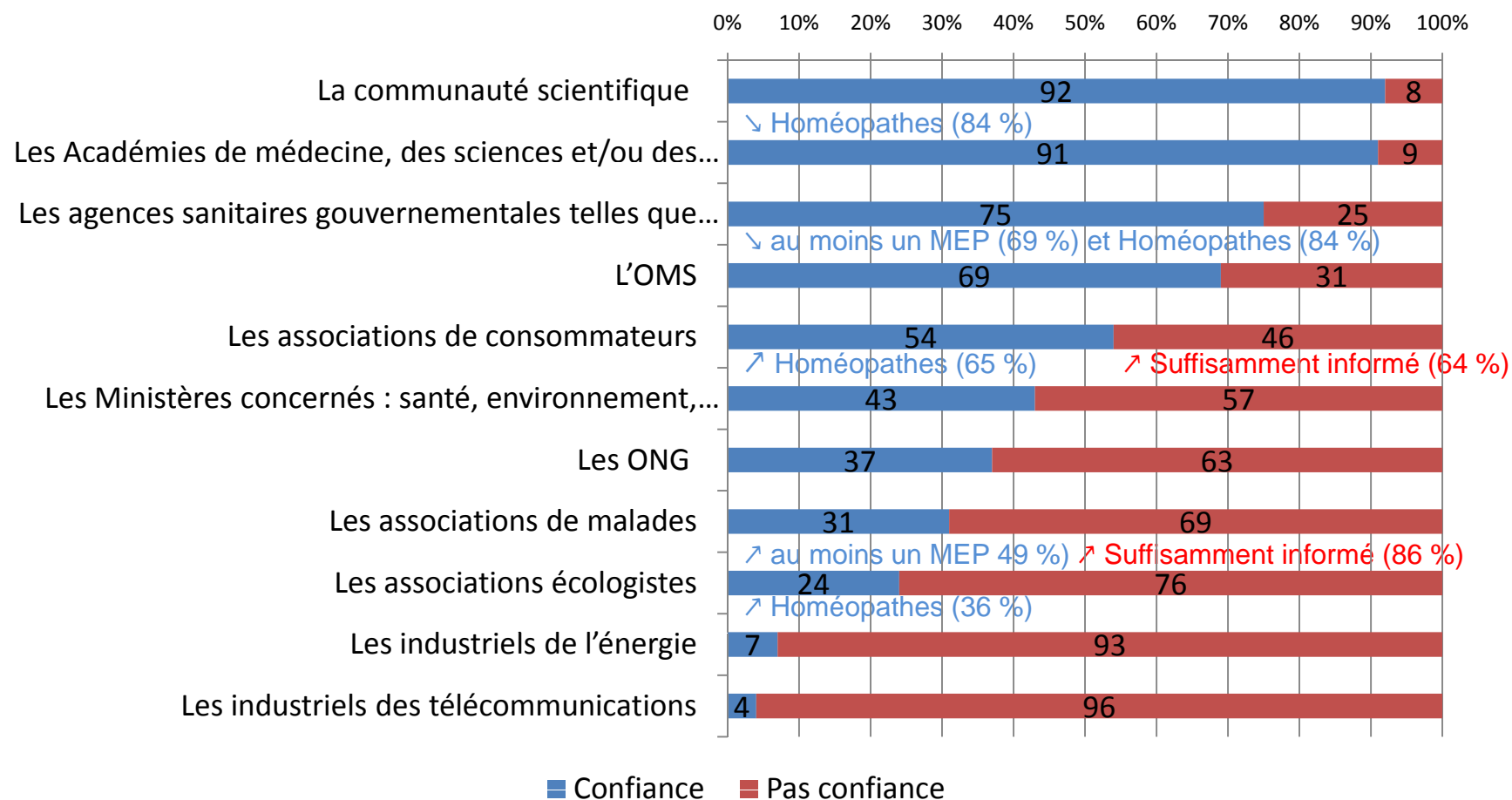
# Tirez-vous plutôt votre information sur les champs électromagnétiques de ...

↗ > 30 ancienneté (64 %)  
 ↘ Femmes (42 %)  
 ↘ moins 50 ans (48 %)  
 ↗ 55-64 ans (63 %)

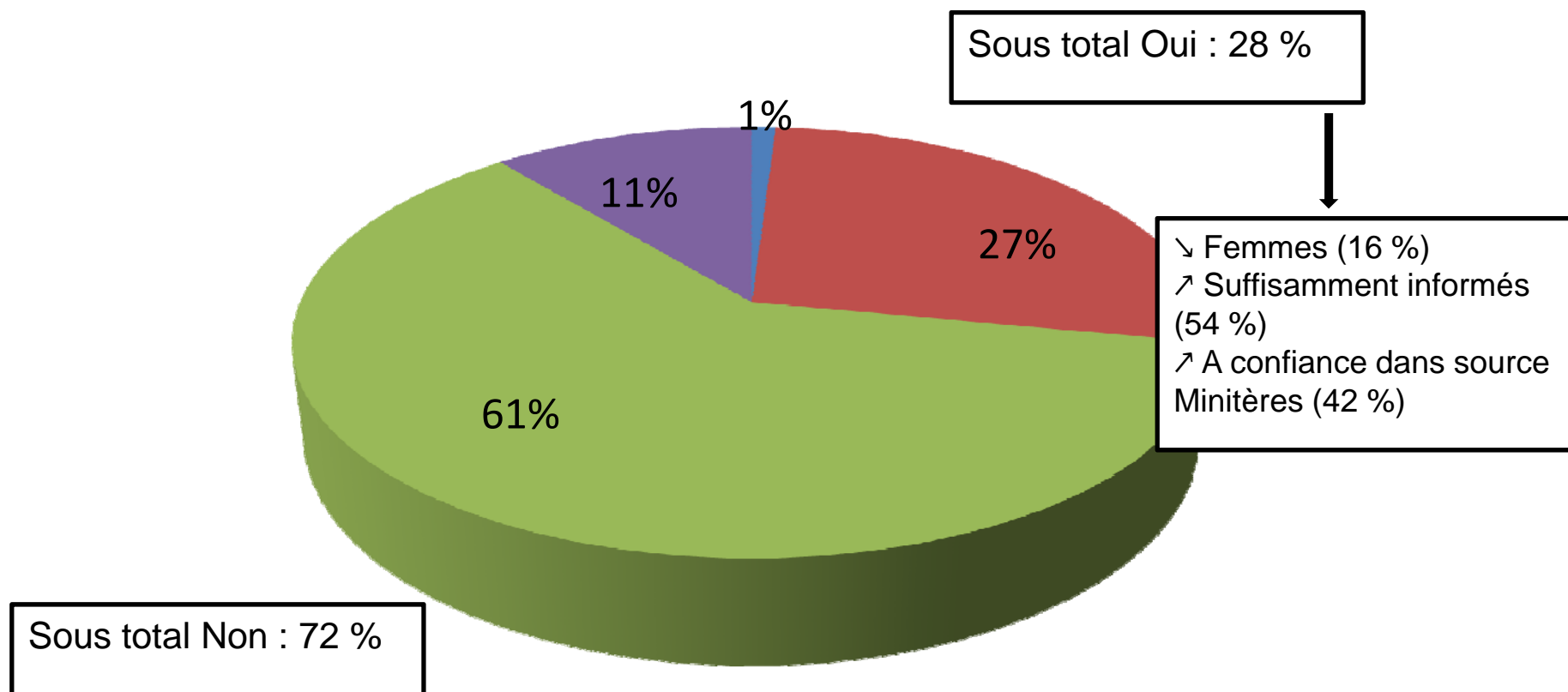
La presse médicale et les sites Internet...



# Parmi les sources d'information suivantes, veuillez cocher celles auxquelles vous faites confiance pour vous informer sur les champs électromagnétiques ?



# A votre avis, les pouvoirs publics sont-ils attentifs aux préoccupations des Français liées aux champs électromagnétiques ?



■ Oui, tout à fait, ■ Oui, plutôt ■ Non, plutôt pas ■ Non pas du tout





# Conclusions (1)

- Les MG français pensent que les CEM pourrait avoir des effets sur la santé, mais une très grande majorité d'entre eux reconnaît être insuffisamment informé sur ce sujet.
- Ce sentiment massif d'un manque d'information est surprenant puisqu'ils sont 55 % à déclarer trouver leurs informations dans la presse médicale et les sites Web spécialisés et 26 % dans les publications scientifiques.
- Les MG font principalement confiance aux scientifiques (Académies, agences sanitaires, OMS), ce qui est rassurant !



# Conclusions (2)

- Pour 79 % de MG, vivre près d'une ligne à haute tension ou près d'une station de base de téléphone portable ou l'utilisation régulièrement un téléphone portable, augmente le risque de développer certaines pathologies.
- Ils pensent alors principalement aux cancers (53 %), aux migraines et maux de tête (25 %) et aux troubles neurologiques (19 %).
- Les femmes et les homéopathes représentent des populations particulières au seins des MG en matière de connaissance, de croyance, de confiance.
- L'information permet d'augmenter les connaissances

Merci de votre  
attention

